



# Úřad práce ČR

Krajská pobočka Úřadu práce ČR v Brně

**Měsíční statistická zpráva**

**leden 2025**

Zprávu předkládá:

**Mgr. Ivana Ondráková**

vedoucí oddělení zaměstnanosti

<https://www.uradprace.cz/web/cz/statistiky-jmk>

**Brno 2025**



## Informace o nezaměstnanosti v Jihomoravském kraji k 31. 1. 2025

*V lednu vzrostl celkový počet uchazečů o zaměstnání na 41 076, počet hlášených volných pracovních míst klesl na 5 455 a podíl nezaměstnaných osob vzrostl na 4,9 %.*

Ke 31.1.2025 evidoval Úřad práce ČR (ÚP ČR), Krajská pobočka v Brně celkem 41 076 uchazečů o zaměstnání. Jejich počet byl o 1 637 vyšší než na konci předchozího měsíce, ve srovnání se stejným obdobím minulého roku je vyšší o 3 105 osob. Z tohoto počtu bylo 38 429 dosažitelných uchazečů o zaměstnání ve věku 15–64 let. Bylo to o 1 565 více než na konci předchozího měsíce. Ve srovnání se stejným obdobím minulého roku byl jejich počet vyšší o 3 251 osob.

V průběhu měsíce bylo nově zaevidováno 6 050 osob. Ve srovnání s minulým měsícem to bylo více o 1 140 osob a v porovnání se stejným obdobím předchozího roku méně o 291 osob.

Z evidence během měsíce odešlo celkem 4 334 uchazečů (ukončená evidence, vyřazení uchazeči). Bylo to o 1 779 osob více než v předchozím měsíci a o 344 osob méně než ve stejném měsíci minulého roku. Do zaměstnání z nich ve sledovaném měsíci nastoupilo 3 337, tj. o 1 488 více než v předchozím měsíci a o 162 méně než ve stejném měsíci minulého roku, 2 722 uchazečů o zaměstnání bylo umístěno prostřednictvím úřadu práce, tj. o 1 187 více než v předchozím měsíci a o 18 více než ve stejném období minulého roku, 997 uchazečů bylo vyřazeno bez umístění.

Meziměsíční nárůst počtu nezaměstnaných byl zaznamenán ve všech sedmi okresech kraje. Největší relativní nárůst byl v okrese Znojmo (10,2 %), Břeclav (8,1 %) a Hodonín (5,8 %). Nejmenší relativní nárůst byl v okrese Brno-město (0,7 %).

Ke konci měsíce bylo evidováno na ÚP ČR, Krajské pobočce v Brně 21 171 žen. Jejich podíl na celkovém počtu uchazečů činil 51,5 %. V evidenci bylo 5 291 osob se zdravotním postižením, což představovalo 12,9 % z celkového počtu nezaměstnaných.

Ke konci tohoto měsíce bylo evidováno 2 188 absolventů škol všech stupňů vzdělání a mladistvých, jejich počet klesl ve srovnání s předchozím měsícem o 23 osob a ve srovnání se stejným měsícem minulého roku byl vyšší o 396 osob. Na celkové nezaměstnanosti se podíleli 5,3 %.

Podporu v nezaměstnanosti pobíralo 13 045 uchazečů o zaměstnání, tj. 31,8 % všech uchazečů vedených v evidenci.

Podíl nezaměstnaných osob, tj. počet dosažitelných uchazečů o zaměstnání ve věku 15-64 let k obyvatelstvu stejného věku, vzrostl k 31.1.2025 na 4,9 %.



Podíl nezaměstnaných stejný, nebo vyšší než republikový průměr, vykázaly 4 okresy, nejvyšší byl v okresech Znojmo (6,9 %), Hodonín (6,6 %) a Brno-město (5,2 %). Nejnižší podíl nezaměstnaných byl zaznamenán v okrese Brno-venkov (3,4 %).

Podíl nezaměstnaných žen vzrostl na 5,2 %, podíl nezaměstnaných mužů vzrostl na 4,7 %.

Kraj evidoval k 31.1.2025 celkem 5 455 volných pracovních míst. Jejich počet byl o 12 645 nižší než v předchozím měsíci a o 12 588 nižší než ve stejném měsíci minulého roku. Výrazný meziměsíční pokles počtu evidovaných volných pracovních míst je důsledkem novely zákona č. 435/2004 Sb., o zaměstnanosti, která stanovuje maximální dobu vedení volných pracovních míst v evidenci Úřadu práce ČR v délce 6 měsíců. Více viz tisková zpráva MPSV: <https://www.mpsv.cz/-/nova-pravidla-pro-zamestnavatele-volna-mista-v-evidenci>.

Na jedno volné pracovní místo připadalo v průměru 7,5 uchazeče, z toho nejvíce v okresech Hodonín (15,2), Znojmo (9,5) a Blansko (9,2). Z celkového počtu nahlášených volných míst bylo 533 vhodných pro osoby se zdravotním postižením (OZP), na jedno volné pracovní místo připadalo 9,9 OZP. Volných pracovních míst pro absolventy a mladistvé bylo registrováno 1 039, na jedno volné místo připadalo 2,1 uchazečů této kategorie. Z celkového počtu volných pracovních míst bylo 1 944 míst bez příznaku „pro cizince“. Na dalších 3 511 pozic pak mohli zaměstnavatelé přijímat také pracovníky ze zahraničí.

V rámci aktivní politiky zaměstnanosti (APZ) bylo od počátku roku 2025 prostřednictvím příspěvků APZ podpořeno 1 045 osob, z toho bylo 287 osob zařazeno do rekvalifikačních kurzů a 685 do Digitálního vzdělávání. Prostřednictvím SÚPM – SVČ byli v tomto měsíci podpořeni 2 uchazeči (kosmetické služby a stavební práce).

S ohledem na nový datový sklad Ministerstva práce a sociálních věcí ČR přináší Úřad práce ČR měsíční statistiky v nezaměstnanosti v nové podobě. Veškeré datové podklady lze nalézt na jednom místě na <https://data.mpsv.cz/portal>.



## 1. Základní charakteristika vývoje nezaměstnanosti a volných pracovních míst v Jihomoravském kraji

Tabulka č. 1 - Vývoj nezaměstnanosti

ukazatel (celkový počet)		stav k		
		31.1.2024	31.12.2024	31.1.2025
evidovaní uchazeči o zaměstnání		37 971	39 439	<b>41 076</b>
- z toho	ženy	19 391	20 782	<b>21 171</b>
	absolventi a mladiství	1 792	2 211	<b>2 188</b>
	uchazeči se zdravotním postižením	5 124	5 189	<b>5 291</b>
uchazeči s nárokem na Pvn		13 318	12 314	<b>13 045</b>
podíl nezaměstnaných osob v % <sup>1)</sup>		4,6	4,7	<b>4,9</b>
volná pracovní místa		18 043	18 100	<b>5 455</b>
počet uchazečů na 1 volné pracovní místo		2,1	2,2	<b>7,5</b>

Tabulka č. 2 - Tok nezaměstnanosti

ukazatel	Počet uchazečů ve sledovaném měsíci		
	leden 2024	prosinec 2024	leden 2025
nově evidovaní uchazeči o zaměstnání	6 341	4 910	<b>6 050</b>
uchazeči s ukonč. evidencí a vyřazení	4 678	2 555	<b>4 334</b>
- z toho umístění celkem	3 499	1 849	<b>3 337</b>
- z toho umístění úřadem práce	2 704	1 535	<b>2 722</b>

Tabulka č. 3. – Nezaměstnanost v okresech k 31.1.2025

Okres	Počet nezaměstnaných		Volná pracovní místa	Počet uchazečů na 1 VPM	Podíl nezaměstnaných osob [%]
	celkem	z toho ženy			
Blansko	3 115	1 566	339	9,2	4,2
Brno-město	14 429	7 857	2 179	6,6	5,2
Brno-venkov	5 382	2 906	1 021	5,3	3,4
Břeclav	3 693	1 850	458	8,1	4,7
Hodonín	6 787	3 143	446	15,2	6,6
Vyškov	2 413	1 280	460	5,2	3,8
Znojmo	5 257	2 569	552	9,5	6,9
<b>Jihomoravský kraj</b>	<b>41 076</b>	<b>21 171</b>	<b>5 455</b>	<b>7,5</b>	<b>4,9</b>
Česká republika	320 516	165 985	83 323	3,8	4,3



## 2. Vybrané nástroje aktivní politiky zaměstnanosti v Jihomoravském kraji

Tabulka č. 4 – Osoby podpořené v rámci APZ a rekvalifikace uchazečů a zájemců o zaměstnání

ukazatel (celkový počet)	Stav k		Celkem od počátku roku do	
	31.1.2024	31.1.2025	31.1.2024	31.1.2025
<b>Osoby podpořené v rámci APZ</b>				
veřejně prospěšné práce (VPP)	50	6	1	2
veřejně prospěšné práce (VPP) - ESF <sup>1)</sup>	0	0	0	0
společensky účelná prac. místa (SÚPM)	3	6	0	0
společensky účelná prac. místa (SÚPM) - ESF <sup>1)</sup>	129	383	50	54
SÚPM - samostatně výděleč. činnost (SVČ)	86	99	0	2
SÚPM - samostatně výděleč. činnost (SVČ) - ESF <sup>1)</sup>	0	0	0	0
zřízení pracovního místa pro OZP (bez SVČ)	85	67	1	0
zřízení pracovního místa pro OZP - SVČ	0	1	0	0
vytvořená pracovní místa (NIP)	0	1	0	0
integrační pracovní místo	0	0	0	0
ostatní nástroje APZ	61	103	2	15
<b>rekvalifikace uchazečů a zájemců o zaměstnání</b>				
uchazeči a zájemci zařazení do rekvalifikací	0	0	0	0
uchazeči a zájemci zařazení do rekvalifikací - ESF <sup>1)</sup>	24	48	24	48
uchazeči a zájemci zařazení do rekvalifikací - NPO 2)	8	7	18	7
uchazeči a zájemci, kteří zahájili zvolenou rekvalifikaci	1	5	2	3
uchazeči a zájemci, kteří zahájili zvolenou rekvalifikaci - ESF <sup>1)</sup>	105	177	65	120
uchazeči a zájemci, kteří zahájili zvolenou rekvalifikaci - NPO 2)	87	158	51	109
<b>NPO - Digitální vzdělávání (dle §106 ZoZ)</b>				
Uchazeči a zájemci, kteří zahájili Digitální vzdělávání <sup>2)</sup>	222	740	150	685
<b>Osoby podpořené v rámci APZ celkem</b>	<b>861</b>	<b>1 801</b>	<b>364</b>	<b>1 045</b>

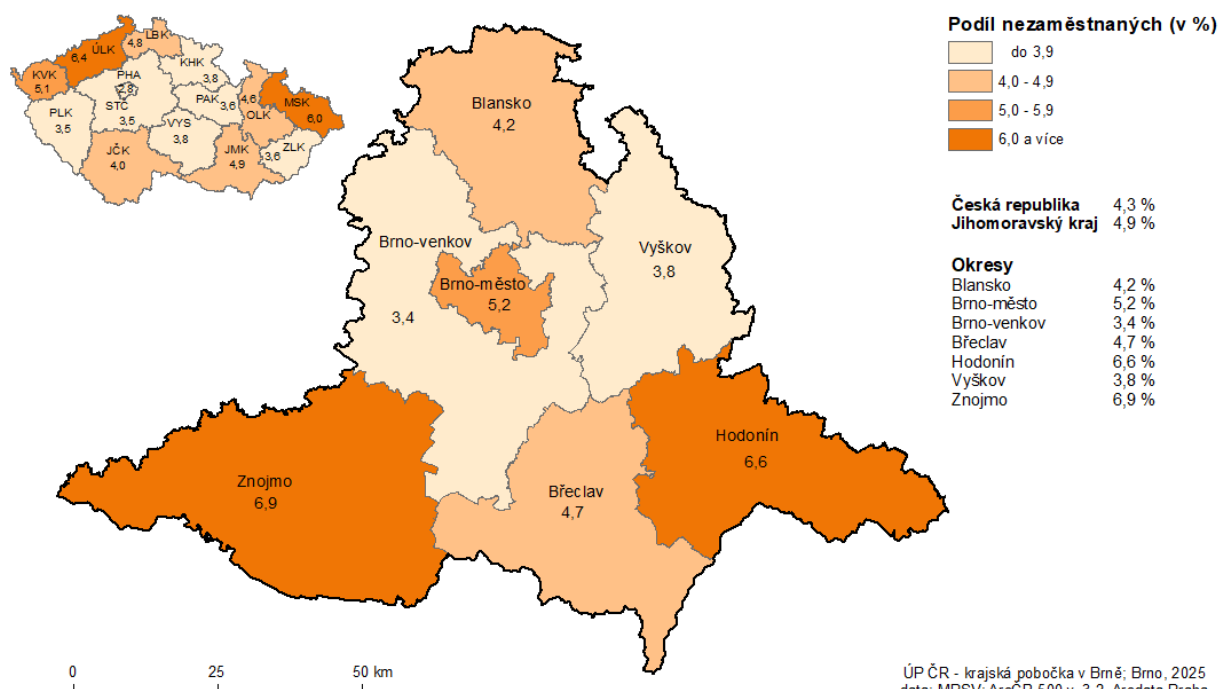
1) financováno převážně z Evropského sociálního fondu

2) financováno převážně z Národního plánu obnovy

### 3. MAPA – Podíl nezaměstnaných

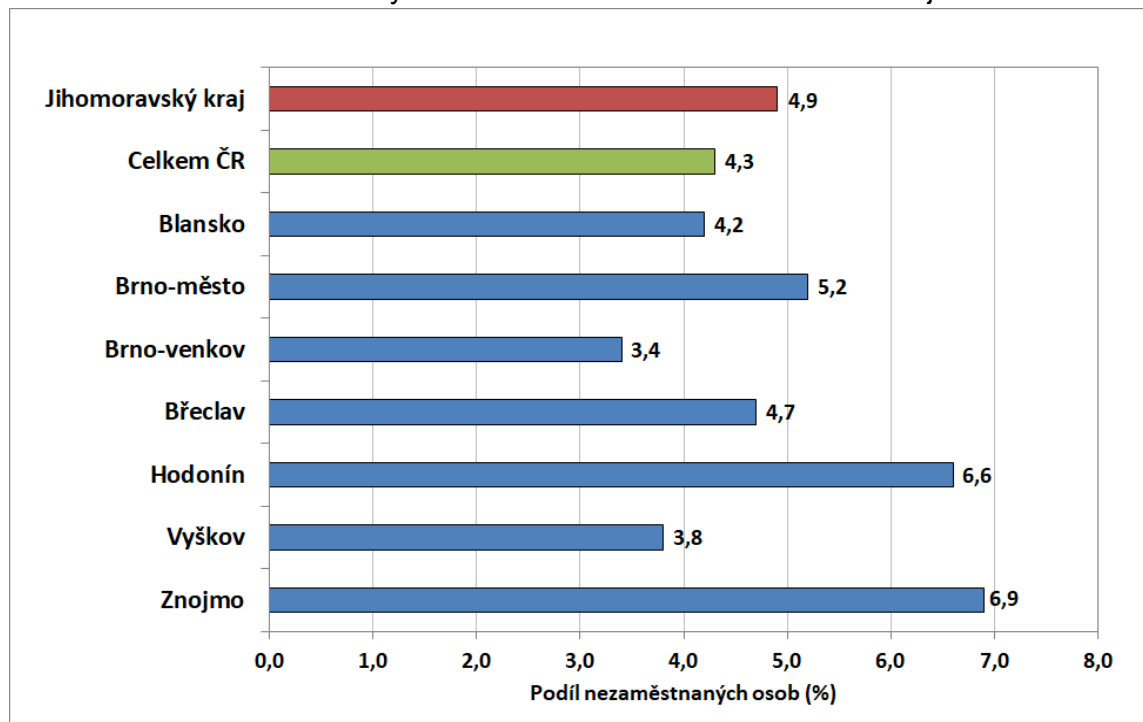
#### PODÍL NEZAMĚSTNANÝCH NA OBYVATELSTVU VE VĚKU 15 - 64 LET

v Jihomoravském kraji ke 31.1.2025

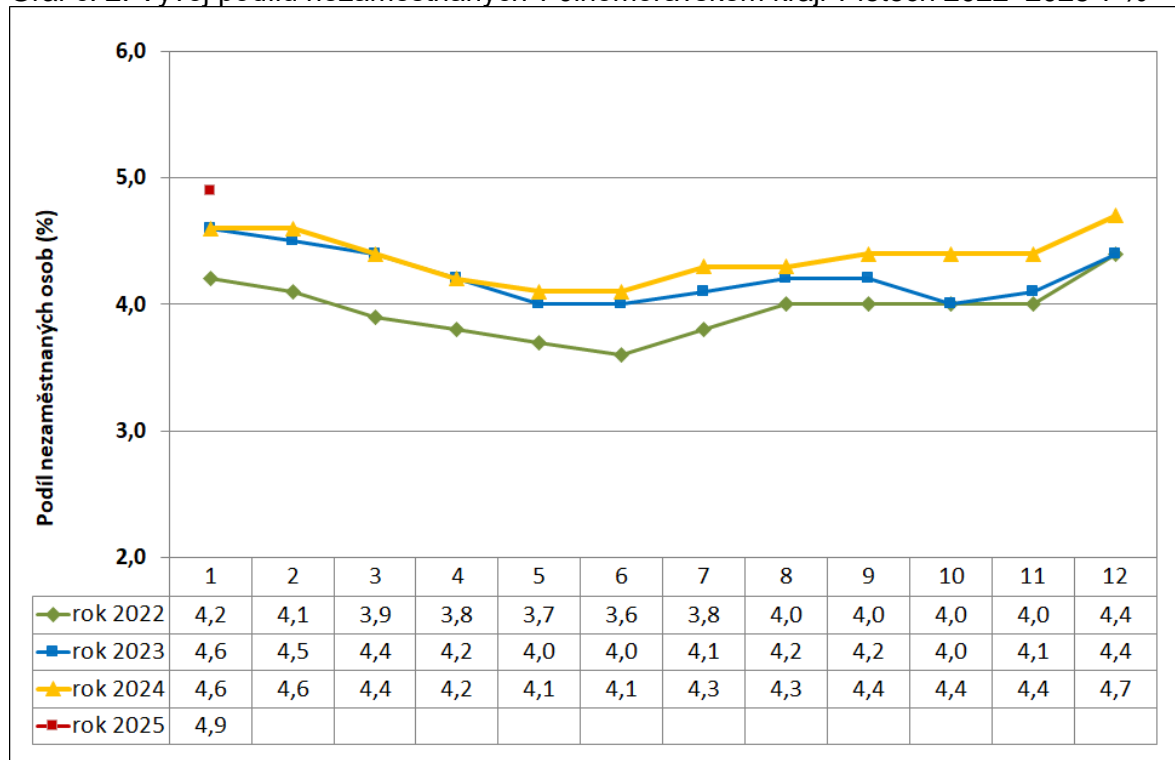


#### 4. GRAFY

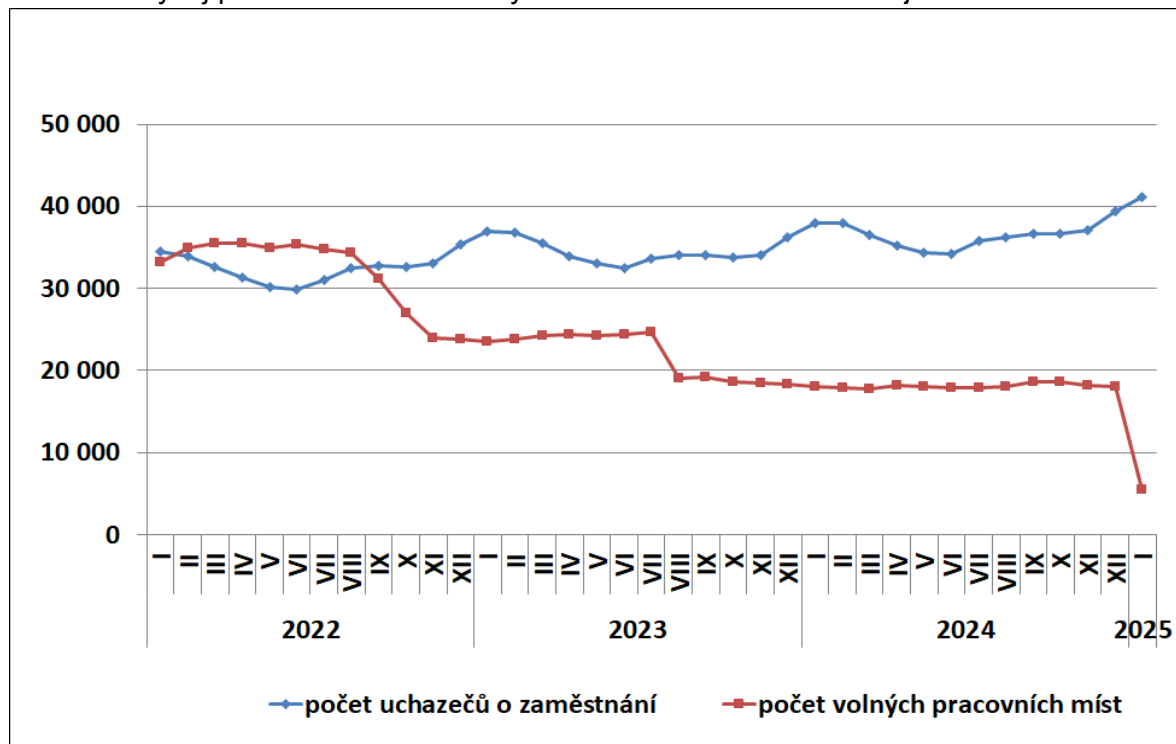
Graf č. 1: Podíl nezaměstnaných osob v okresech Jihomoravského kraje a v ČR k 31.1.2025



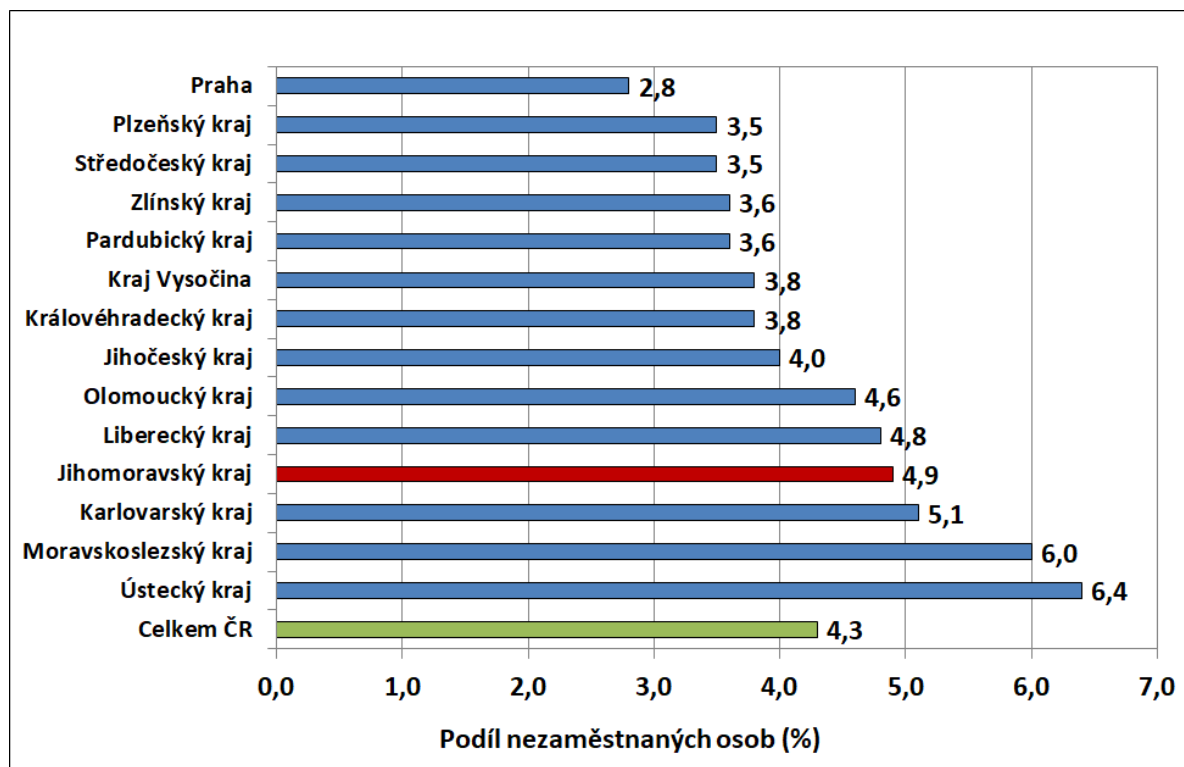
Graf č. 2: Vývoj podílu nezaměstnaných v Jihomoravském kraji v letech 2022–2025 v %



Graf č. 3: Vývoj počtu uchazečů a volných míst v Jihomoravském kraji v letech 2022–2025



Graf č. 4: Podíl nezaměstnaných osob v jednotlivých krajích ČR k 31.1.2025 v %







## 5. Setřídění okresů k 31.1.2025

		PNO v %		meziměs. přírůst./ úbytek nezam. v %		počet uchazečů na 1 VPM
1	Most	8,8%	Jindřichův Hradec	18,6%	Karviná	28,2
2	Karviná	8,6%	Prachatice	15,3%	Sokolov	16,9
3	Bruntál	8,4%	Plzeň-jih a Plzeň-sever	13,0%	Děčín	15,5
4	Chomutov	7,3%	Český Krumlov	11,4%	Hodonín	15,2
5	Znojmo	6,9%	Benešov	10,8%	Bruntál	13,3
6	Jeseník	6,9%	Jihlava	10,7%	Jeseník	10,1
7	Děčín	6,7%	Znojmo	10,5%	Louny	9,9
8	Hodonín	6,6%	Písek	10,3%	Ústí nad Labem	9,6
9	Louny	6,5%	Česká Lípa	9,8%	Znojmo	9,5
10	Ostrava-město	6,5%	Strakonice	9,6%	Blansko	9,2
11	Sokolov	6,3%	Jeseník	9,5%	Jablonec nad Nisou	9,0
12	Ústí nad Labem	6,3%	Klatovy	8,8%	Třebíč	9,0
13	Český Krumlov	5,9%	Kroměříž	8,7%	Most	8,9
14	Teplice	5,4%	Tachov	8,5%	Náchod	8,1
15	Šumperk	5,3%	Břeclav	8,4%	Přerov	8,1
16	Karlovy Vary	5,2%	Chrudim	8,1%	Břeclav	8,1
17	Brno-město	5,2%	Plzeň-město	8,1%	Strakonice	7,9
18	Přerov	5,1%	České Budějovice	7,9%	Opava	7,8
19	Česká Lípa	4,9%	Třebíč	7,8%	Ostrava-město	7,6
20	Příbram	4,9%	Tábor	7,7%	Prostějov	7,6
21	Kolín	4,9%	Náchod	7,6%	Šumperk	7,3
22	Semily	4,9%	Vsetín	7,4%	Teplice	7,2
23	Náchod	4,9%	Hradec Králové	6,9%	Karlovy Vary	7,2
24	Vsetín	4,7%	Uherské Hradiště	6,8%	Česká Lípa	6,8
25	Břeclav	4,7%	Rakovník	6,8%	Brno-město	6,6
26	Liberec	4,7%	Liberec	6,5%	Kroměříž	6,5
27	Mělník	4,6%	Cheb	6,5%	Žďár nad Sázavou	6,4
28	Jablonec nad Nisou	4,6%	Pelhřimov	6,5%	Chomutov	6,4
29	Nymburk	4,5%	Domažlice	6,4%	Chrudim	6,0
30	Třebíč	4,5%	Havlíčkův Brod	6,4%	Trutnov	5,9
31	Trutnov	4,5%	Most	6,2%	Litoměřice	5,8
32	Kutná Hora	4,4%	Hodonín	5,9%	Havlíčkův Brod	5,6
33	Nový Jičín	4,4%	Karlovy Vary	5,8%	Semily	5,6
34	Kladno	4,4%	Příbram	5,8%	Uherské Hradiště	5,6
35	Tachov	4,3%	Žďár nad Sázavou	5,7%	Frydek-Místek	5,5
36	Litoměřice	4,2%	Šumperk	5,6%	Svitavy	5,4
37	Blansko	4,2%	Prostějov	5,5%	Brno-venkov	5,3
38	Svitavy	4,2%	Děčín	5,5%	Vyškov	5,2
39	Frydek-Místek	4,2%	Jičín	5,3%	Domažlice	5,0
40	Olomouc	4,2%	Trutnov	5,3%	Nový Jičín	5,0
41	Rokycany	4,1%	Blansko	5,3%	Kladno	4,8
42	Strakonice	4,1%	Rychnov nad Kněžnou	5,2%	Liberec	4,8
43	Tábor	4,1%	Zlín	5,2%	Kutná Hora	4,7
44	Jihlava	4,1%	Kolín	5,1%	Nymburk	4,5
45	Opava	4,0%	Opava	5,0%	Příbram	4,5
46	Písek	4,0%	Svitavy	4,8%	Vsetín	4,5
47	Domažlice	4,0%	Nový Jičín	4,7%	Prachatice	4,4
48	Jindřichův Hradec	4,0%	Kutná Hora	4,6%	Jindřichův Hradec	4,4
49	Klatovy	4,0%	Přerov	4,3%	Olomouc	4,1
50	Chrudim	3,9%	Vyškov	4,3%	Tábor	4,1
51	Žďár nad Sázavou	3,8%	Pardubice	4,2%	Klatovy	3,9
52	Prachatice	3,8%	Frydek-Místek	4,1%	Mělník	3,9
53	Beroun	3,8%	Ústí nad Orlicí	4,1%	Jihlava	3,8
54	Vyškov	3,8%	Jablonec nad Nisou	4,0%	Hradec Králové	3,7
55	Cheb	3,7%	Chomutov	3,9%	Pelhřimov	3,6
56	Prostějov	3,7%	Bruntál	3,8%	Rakovník	3,6
57	Uherské Hradiště	3,6%	Litoměřice	3,7%	Rychnov nad Kněžnou	3,4
58	Rakovník	3,6%	Olomouc	3,6%	Cheb	3,3
59	Hradec Králové	3,6%	Louny	3,6%	Beroun	3,3
60	Kroměříž	3,5%	Semily	3,4%	Zlín	3,2
61	Brno-venkov	3,4%	Rokycany	3,3%	České Budějovice	3,1
62	Pardubice	3,4%	Brno-venkov	3,3%	Kolín	3,0
63	České Budějovice	3,4%	Mělník	3,3%	Jičín	3,0
64	Havlíčkův Brod	3,3%	Ústí nad Labem	3,1%	Benešov	2,9
65	Ústí nad Orlicí	3,3%	Ostrava-město	3,0%	Český Krumlov	2,8
66	Plzeň-město	3,2%	Beroun	2,5%	Písek	2,7
67	Plzeň-jih a Plzeň-sever	3,1%	Kladno	2,4%	Rokycany	2,5
68	Jičín	3,1%	Karviná	2,3%	Ústí nad Orlicí	2,3
69	Zlín	2,9%	Nymburk	2,2%	Pardubice	2,1
70	Mladá Boleslav	2,9%	Praha	1,9%	Plzeň-jih a Plzeň-sever	2,1
71	Praha	2,8%	Teplice	1,6%	Plzeň-město	1,9
72	Benešov	2,8%	Sokolov	1,4%	Praha	1,3
73	Pelhřimov	2,8%	Mladá Boleslav	1,0%	Praha-východ a Praha-zá	1,1
74	Rychnov nad Kněžnou	2,4%	Brno-město	0,9%	Tachov	1,1
75	Praha-východ a Praha-zá	1,6%	Praha-východ a Praha-zá	0,6%	Mladá Boleslav	0,7
	Celkem ČR	4,3	Celkem ČR	4,9	Celkem ČR	3,8